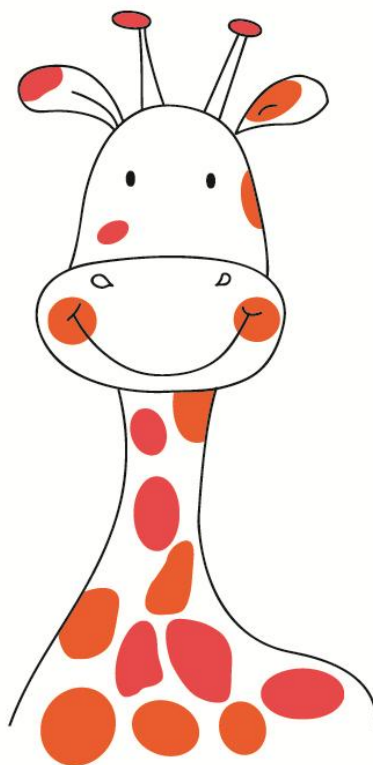


Pedagogisch beleids - en werkplan 't Giraffe Hûske Kleinschalige Kinderopvang

Versie Januari 2018



't Giraffe
Hûske
Kleinschalige Kinderopvang

Inhoudsopgave

1. Inleiding	4
2. Visie op de kinderopvang	5
2.1 Missie	5
2.2 Visie	5
3. Pedagogische doelen	6
3.1 Het bieden van emotionele veiligheid	6
3.2 Mogelijkheden bieden voor ontwikkeling van de persoonlijke competenties	7
3.3 Mogelijkheden bieden voor ontwikkeling van de sociale competenties	8
3.4 Leren omgaan met diversiteiten en overdracht van waarden en normen	9
4. Pedagogische handelen	11
4.1 Vanuit de positie van de pedagogisch medewerker naar de kinderen	11
4.2 Vanuit de positie van pedagogisch medewerker naar de ouders	12
4.3 Vanuit signalerende rol en preventief handelen	12
5. Fysieke omgeving	13
5.1 De Groep	13
5.2 Het speelmateriaal	14
6. Het activiteiten aanbod	15
7. Dagindeling	16
7.1. Dagindeling dagopvang	16
7.2 Dagindeling Buitenschoolse opvang	17
7.3 Vakantieprogramma	18
8. Kind volgsysteem	19
8.1 Taal	19
9. Signaleren	20
10. Wenbeleid	21
11. Beroepskracht-Kind-Ratio	22
11.1 Achterwachtregeling	22
11.2 Het vier ogen beleid	22
11.3 Opleidingsplan	23
12. Samenwerken	24
12.1 Ouders	24
12.2 Oudercommissie	24
12.3 GGD Fryslan	24

13. Algemeen	25
13.1 Verzekering	25
13.2 Klachtenreglement	25
Bijlagen	26
Bijlage 1 Beroepskracht-Kind Ratio	26
Bijlage 2 Opleidingsplan 2018	28

1. Inleiding

't Giraffe Hûske wil zich onderscheiden als kleinschalige kinderopvang in huiselijk sfeer, waardoor er meer ruimte is voor een persoonlijke en liefdevolle aandacht voor elk kind.

Jouw dag, elke dag verder komen, dat kunnen we samen. Door te spelen, kennis te maken en kennis te delen. Op een plek waar voor ieder kind alle aandacht is. Of je nu 0 of 12 jaar oud bent. Samen geven we je jouw dag kleur.

Wij vinden dat elk kind uniek is en willen elk kind ondersteunen bij het verkennen van zichzelf en de omgeving. Dit willen we doen door het bieden van een vertrouwde en veilige omgeving waarin ruim aandacht is voor persoonlijke en liefdevolle aandacht, waarin uiteraard de samenwerking tussen pedagogisch medewerkers en ouders belangrijk zijn. Wij denken dat het door bieden van kleinschalige, huiselijke opvang hieraan uitermate goed invulling kan worden gegeven.

't Giraffe Hûske als een extra thuis voor ieder kind, dat is waar we voor gaan!

De pedagogisch medewerkers werken volgens het pedagogische beleid van 't Giraffe Hûske dat bijdraagt aan een goede en gezonde ontwikkeling van het kind in een veilige en stimulerende omgeving.

't Giraffe Hûske werkt constant aan kwaliteitsverbetering en volgt de ontwikkelingen met betrekking tot kinderopvang op de voet. Mogelijke wetswijzigingen die jaarlijks in de maand januari en/of juli bekend worden gemaakt, worden in onze beleidsvoering meegenomen. Het pedagogisch beleidsplan is dan ook constant in ontwikkeling, nieuwe thema's en gewijzigde inzichten kunnen aanleiding zijn tot aanpassing van dit plan.

2 .Visie op de kinderopvang

't Giraffe Hûske biedt opvang voor kinderen van 0 tot 12 jaar. 't Giraffe Hûske heeft een missie die zij wil uitdragen en een visie op wat zij wil zijn en hoe zij wil handelen. Deze visie en missie vormen de basis van het pedagogisch beleidsplan. Het pedagogisch beleidsplan is geen onveranderlijk plan, nieuwe thema's en gewijzigde inzichten kunnen aanleiding zijn tot aanpassing van dit plan.

2.1 Missie

't Giraffe Hûske wil kwalitatieve en persoonlijke kinderopvang bieden voor kinderen van 0 tot 12 jaar. Wij geloven dat elk kind het recht heeft zich optimaal te ontwikkelen, elke dag weer. We organiseren verrassende activiteiten, gelinkt aan de schijf van vijf. Daarbij vinden we samen met onze omgeving creatieve oplossingen. Zo creëren we een kleurrijke plek waar niet alleen ieder kind, maar ook elke ouder kan groeien. Dit doen we door samen te spelen, kennis te maken en kennis te delen.

Wij staan voor een huiselijke sfeer. Kleinschalig, persoonlijk, speels en volledig gericht op elk kind. 't Giraffe Hûske als een extra thuis voor ieder kind, dat is waar we voor gaan.

2.2 Visie

't Giraffe Hûske heeft haar visie gebaseerd op de visie pedagoog Thomas Gordon. Thomas Gordon formuleert deze als volgt:

- Een kind heeft een natuurlijke leergierigheid en enthousiasme . Het is aan de volwassenen het kind de kans te geven alles waar hij belangstelling voor heeft te onderzoeken.
- Ieder kind is uniek. De omgeving moet het kind stimuleren tot zelfontdekking en zelf te doen. Het kind leert door alles steeds weer zelf te doen
- Een kind is een sociaal wezen, door samen te werken bereikt het meer dan in z'n eentje. Door expressie leert het kind zich vrij te uiten en zichzelf en de anderen beter kennen
- Een kind maakt deel uit van de wereld om zich heen. Het kind heeft recht op de grote mensenwereld.

Wij brengen bovenstaande basisprincipes van de Gordon methode in praktijk door:

- Aandachtig te kijken en te luisteren naar elk individueel kind
- Elk kind als individu te benaderen
- Het kind te laten merken dat hij/zij gehoord wordt
- Het kind aan te moedigen om te laten merken en verwoorden wat het beleeft en voelt
- Wij reageren op wat het kind zegt, zonder daarbij te oordelen
- Wij gaan op een respectvolle manier met de kinderen om
- Wij spreken het kind aan op zijn gedrag, niet op zijn persoon
- Wij benaderen elk kind op een zo positief mogelijke manier
- Wij reageren op kinderen zoveel mogelijk met zogenaamde "ik-boodschap" waarbij we in deze boodschap het gedrag-gevoel-gevolg benoemen.

Bovengenoemde visie (en het pedagogisch beleid in het algemeen) geeft richting aan het verantwoord handelen van de pedagogische medewerkers, directie binnen 't Giraffe Hûske. Bovendien vormt zij de basis voor de inrichting van de omgeving waarin het kind verkeert. Ontwikkeling en opvoeding zijn de uitkomst van een dynamisch proces tussen kind, opvoeder(s) en omgeving. Er is sprake van een voortdurende wisselwerking. Op basis van bovengenoemde visie formuleert 't Giraffe Hûske haar pedagogische doelen

3. Pedagogische doelen

De overheid verstaat onder kwaliteit van de kinderopvang: “verantwoorde kinderopvang is kinderopvang die bijdraagt aan een goede en gezonde ontwikkeling van het kind in een veilige omgeving”. Daarnaast is het belangrijk dat het kind niet opgroeit naast de buitenwereld maar in de buitenwereld en dus deel uit maakt van deze wereld om zich heen. Kinderen ontwikkelen zich in een aantal stadia en elk kind doet dit op zijn eigen tempo.

't Giraffe Hûske besteedt veel aandacht aan de ontwikkeling, die kinderen op verschillende gebied en doorlopen. Deze ontwikkeling betreft onder meer de sociale, emotionele, motorische, creatieve, cognitieve, morele en talige ontwikkeling, evenals de ontwikkeling van de identiteit en zelfredzaamheid. Deze ontwikkeling omschreven in het pedagogisch beleid, is gebaseerd op de 4 competenties uit de Wet Kinderopvang en de visie van de 4 pedagogische basisdoelen volgens Riksen-Walraven.

1. Het bieden van emotionele veiligheid in een veilige omgeving
2. Mogelijkheden bieden voor ontwikkeling van de persoonlijke competenties
3. Mogelijkheden bieden voor ontwikkeling van de sociale competenties
4. Leren omgaan met diversiteiten en overdracht van waarden en normen

3.1 Het bieden van emotionele veiligheid

Wij vinden het belangrijk dat kinderen voelen dat ze er mogen zijn en op ons kunnen vertrouwen. We vinden het dan ook belangrijk dat wij een goede band opbouwen met alle kinderen op 't Giraffe Hûske. Wij vinden het belangrijk dat ieder kind hierbij een positief zelfbeeld ontwikkelt. Wij bieden kinderen een veilige en vertrouwde omgeving door er altijd voor de kinderen te zijn en naar hen te luisteren, hen serieus te nemen en open te staan voor hun emoties. Binnen het vertrouwde team voor de kinderen, is er voor ieder kind een mentor die de ontwikkeling van het kind nauwlettend in de gaten houdt, zodat er goed kan worden ingespeeld op de behoeftes van het kind.

Hierdoor zorgen wij ervoor dat kinderen zich bij ons veilig, geborgen en geaccepteerd worden, waardoor er ruimte en vrijheid ontstaat om tot actie te komen en te onderzoeken, contact te leggen, nieuwsgierigheid te ontplooiën en vertrouwen op te bouwen in zichzelf en anderen.

We vinden het dan ook belangrijk dat de pedagogisch medewerkers een goede band opbouwen met alle kinderen. Wij vangen kinderen op in verticale groepen. Hierdoor is er meer overeenkomst met gezinssituatie, waarbij kinderen van diverse leeftijden ook samen opgroeien. Bovendien blijven kinderen hierdoor langere tijd samen met dezelfde kinderen. Wij werken als klein team ook op vaste tijden, waardoor de kinderen steeds 'dezelfde' gezichten' zien op dezelfde momenten.

Wij werken met vaste pedagogische medewerkers. We werken aan een ontspannen sfeer, benaderen kinderen vanuit een positieve houding, ons corrigerend gedrag naar de kinderen vindt dan ook altijd plaats vanuit een positief uitgangspunt. We hanteren duidelijke afspraken en we werken vanuit de bekende principes: Regelmaat, Rust en Reinheid. Ook staan wij garant voor een fysieke veiligheid middels het regelmatig uitvoeren van de risico inventarisatie en evaluatie (RI&E) veiligheid.

We luisteren goed naar de kinderen en nemen ze serieus. Als bijvoorbeeld een kind verdrietig is als de ouder weggaat, nemen we dat gevoel serieus. De pedagogische medewerker begeleidt het verdrietige kind bij het nemen van afscheid van de ouder en neemt vervolgens het kind mee naar een veilige spelactiviteit en blijft in de nabijheid van dit kind. Wanneer het kind laat zien, dat het zelfstandig verder kan spelen, vergroot zij deze afstand, maar blijft alert op het gedrag dat het kind

laat zien. Het kind moet weten dat het gezien wordt en ook blijft. Gedurende het dagdeel zorgen wij ervoor dat het kind zich prettig blijft voelen in de groep.

De kinderen voor de buitenschoolse opvang worden altijd door dezelfde pedagogisch medewerkers opgehaald van de diverse basisscholen en onder hun begeleiding naar de buitenschoolse opvang gebracht. Er is ruimte voor ieder kind om zijn persoonlijke ervaringen van die schooldag te delen.

Praktijkvoorbeelden

- De familieboom: De ouders mogen foto's meegeven van de familie en eventuele huisdieren. De foto's komen in een fotolijst en die wordt opgehangen in onze familieboom. Zodat als het kind er belang bij heeft samen of alleen de foto's bekijken. Dit kan het kind net even die troost bieden die het kind nodig heeft.
- Er werken zoveel mogelijk dezelfde gezichten op de groep, waardoor het kind een band kan opbouwen met de pedagogisch medewerkers. Bekend gezicht=veilig!
- Wij besteden veel aandacht aan de gevoelens van de kinderen, zowel de blije als verdrietige emoties. Wij stellen de kinderen altijd eerst op hun gemak, wanneer zij hun emoties aan ons of andere kinderen kenbaar willen maken. Indien zij dit (nog) niet helemaal zelf kunnen, worden zij daarbij geholpen, op een manier, die bij het individuele kind past. Bij de BSO worden er eventueel conflictjes in een (kring) gesprek besproken en opgelost.
- Wij werken volgens een dagritme en maken dit m.b.v. dagritmekaarten kenbaar, zodat de kinderen weten wat ze die dag al hebben gedaan en wat er nog gaat gebeuren.
- We zorgen voor rust in de groep, de ruimte is ingedeeld in verschillende hoeken, er zijn voor de kinderen duidelijke afspraken hoe en waar het speelmateriaal is te vinden en weer opgeruimd moet worden. Wij helpen hen daarbij.
- Er hangt een gezellige huiselijke sfeer op de groep. Kinderen mogen zelf hun activiteit kiezen, ook wanneer zij liever niet deelnemen aan een groepsactiviteit.
- Pedagogisch medewerkers halen de kinderen voor de buitenschoolse opvang op bij de basisschool.

3.2 Mogelijkheden bieden voor ontwikkeling van de persoonlijke competenties

Met het begrip persoonlijke competentie worden persoonskenmerken zoals veerkracht, zelfstandigheid en zelfvertrouwen en creativiteit bedoeld. Dit stelt het kind in staat om allerlei typen adequaat aan te pakken. Het kind moet eigen verantwoordelijkheid dragen naar draagkracht en moet gestimuleerd worden tot zelfontdekking en zelf doen. Hierbij moet voortdurend gekeken worden waaraan een kind behoefte heeft, wat op dat moment voor een kind belangrijk is, wat het wil leren.

Wij vinden het belangrijk dat kinderen mogen ontdekken wat zij kunnen en waar zij plezier aan beleven. Wij stimuleren hen in deze ontdekkingstocht naar wat zij zelf kunnen en wat zij willen bereiken door vallen en opstaan. We reageren positief op hun reeds verworven competenties en stimuleren hen steeds bij hun verdere ontwikkeling, waarbij we zeker aandacht besteden aan de nog niet verworven competenties. Wij gaan daarbij uit van ieder kind afzonderlijk.

We stimuleren de kinderen om zoveel mogelijk zelfstandig te handelen en zelf te laten kiezen aan welke activiteit ze willen deelnemen. Onze ruimte is dan ook dusdanig ingericht dat kinderen voldoende keuzemogelijkheden hebben. Zo kan het voorkomen dat een paar kinderen aan tafel knutselen, terwijl andere in de poppenhoek aan het spelen zijn en weer andere in de zithoek op de grond met blokken/auto's spelen. De pedagogisch medewerkers kunnen de kinderen zelfstandig

laten spelen of sluiten aan bij het spel, waarbij zij de kinderen stimuleren om hun spel uit te breiden en nieuwe dingen te ontdekken.

Wij stimuleren de kinderen waar ze goed in zijn. Wij werken vanuit het positieve en vinden het belangrijk om veel complimenten te geven. Als het een keer niet lukt, helpen we het kind door tips te geven d.m.v. meedoen en voorstellen, zodat de kans op succeservaring vergroot wordt.

Spel en speelgoed moet perspectief bieden voor een ontwikkeling, die leidt naar een steeds actiever mee mogen en kunnen doen in onze maatschappij. De kinderen zijn zelf medeverantwoordelijk voor de dagelijkse werkzaamheden. Om dit doel te bereiken, betrekken wij de kinderen actief bij taken en activiteiten. Bijvoorbeeld stimuleren wij kinderen te helpen bij klusjes zoals het opruimen, boodschappen doen, in de tuin helpen en tafel dekken, maar (voor de grotere kinderen) ook bij het spelen met en helpen van jongere kinderen.

Praktijkvoorbeelden

- Wij leren de kinderen zoveel mogelijk zelfstandig te handelen, zoals zichzelf aankleden en zelfstandig naar toilet gaan. We laten merken dat we heel trots op hen zijn als ze hierbij stap voor stap kleine resultaten bereiken
- We sluiten met onze activiteiten aan bij het ontwikkelingsniveau van het kind en stimuleren hen om steeds een stapje verder te komen.
- We helpen de kinderen stap voor stap bij het afscheid nemen van hun ouders, zodat zij gewend raken om gedurende langere tijd niet in directe nabijheid van de eigen ouders te zijn.
- We leren kinderen om zoveel mogelijk zelfstandig te handelen en gezamenlijke oplossingen te zoeken voor kleine en grote problemen
- We maken de kinderen medeverantwoordelijk voor de ruimte, zowel voor de inrichting als het opgeruimd houden hiervan
- Tijdens de buitenschoolse opvang hebben de kinderen de gelegenheid om (op een verantwoorde) manier te experimenteren. Dit kan met behulp van (creatief) materiaal en met andere spelvormen, zoals technisch speelgoed e.d.
- Het programma wordt in overleg met de kinderen voor een bepaalde periode vast gesteld (b.v)thema's, sportactiviteiten)

3.3 Mogelijkheden bieden voor ontwikkeling van de sociale competenties

Het begrip 'sociale competentie' omvat een scala aan kennis en vaardigheden, zoals zich in een ander kunnen verplaatsen, kunnen communiceren, samenwerken, anderen helpen en conflicten voorkomen en oplossen.

Wij hebben aandacht voor de kinderen en vragen hen ook aandacht te hebben voor elkaar. Wij vinden het belangrijk dat kinderen leren omgaan met anderen; Samen spelen, rekening houden met elkaars gevoelens, om hulp vragen en elkaar helpen.

Kinderen leren van de ervaringen van andere kinderen en van volwassenen in hun directe omgeving. We willen dit bereiken door bijvoorbeeld de oudere kinderen binnen de groep te stimuleren om de jongere kinderen te helpen of bij activiteiten te betrekken. Hiermee bevorderen we onze kinderen om samen te spelen, met elkaar rekening te houden en van elkaar te leren. Daarnaast spelen we bijvoorbeeld veel spelletjes waarbij kinderen leren om op hun beurt te wachten, elkaar te helpen en dingen te delen.

Kinderen leren door nabootsen, samenspel, zelf handelen en ontdekken en daar met anderen over te communiceren. Het is de professionaliteit van de pedagogisch medewerker die hier een belangrijke rol in heeft. Zij geeft sturing aan het proces dat de kinderen eerst zelf in gang zetten. Door middel van expressie leert het kind zich vrij te uiten en zichzelf te presenteren aan anderen. We stimuleren kinderen bijvoorbeeld ook elkaar te troosten als een ander kind verdrietig is en sorry te zeggen als je iemand verdriet hebt gedaan. Wij leren het kind voor zichzelf op te komen door grenzen aan te geven, maar ook om elkaar te helpen, bij de dagelijkse routines zoals bijv. aan-en uitkleden, opruimen, dingen openen en sluiten.

Communiceren is een belangrijke sociale vaardigheid, waar wij veel aandacht aan besteden. Wij werken eraan dat kinderen steeds beter in staat zijn om duidelijk te maken wat ze bedoelen of willen en dat ze kunnen laten blijken dat ze begrijpen wat de ander bedoelt of zegt. Taal speelt hierbij een belangrijke rol.

Praktijkvoorbeelden:

- We leren de kinderen om rekening te houden met elkaar en leren hen m.b.v. kleine 'regels' zich aan afspraken te houden, b.v.: elkaar niet duwen, op elkaar wachten als we samen weggaan, geen speelgoed van elkaar afpakken, etc.
- We maken samen plezier, maar hebben ook aandacht voor elkaars verdriet en stimuleren kinderen om elkaar te troosten
- We leren kinderen om elkaar te helpen bij bijv. aan-en uitkleden, speelgoed pakken etc. Omdat wij de kinderen in een verticale groep opvangen, komt dit in de praktijk dagelijks voor.
- Kinderen, die uit zichzelf minder aandacht vragen, worden door onze pedagogisch medewerkers extra gestimuleerd om met de groepsgenootjes contact te leggen en mee te doen aan activiteiten. Wanneer een kind dit niet wil, wordt de activiteit, samen met een pedagogisch medewerker op afstand gevolgd.
- Er is op de dag van de opvang altijd aandacht voor de ervaring/belevissen van de schooldag van het kind. Kinderen kunnen deze onderweg naar de buitenschoolse opvang met elkaar en/of de pedagogisch medewerker bespreken, of bij het startmoment aan tafel, waarbij er eerst samen iets gegeten of gedronken wordt.
- Momenten van plezier en verdriet, worden samen gedeeld, wanneer het kind dat het betreft, dit zelf ook wil. Indien er een conflict is, wordt dit met de betrokken kinderen besproken en opgelost.
- We vragen met regelmaat aan de kinderen wat zij van de buitenschoolse opvang vinden er staan open voor hun ideeën.
- We vinden de groeps sfeer erg belangrijk en ondernemen hiervoor gezamenlijke activiteiten, zoals picknick, uitstapjes, samen thema's kiezen en uitwerken. We letten erop dat alle kinderen van de groep hierbij betrokken worden.

3.4 Leren omgaan met diversiteiten en overdracht van waarden en normen

Kinderen zijn niet gelijk maar wel gelijkwaardig. Ieder kind is uniek. In de samenleving gelden bepaalde algemeen geaccepteerde waarden en normen. Deze worden dan ook uitgedragen door ons team van pedagogisch medewerkers. Wij accepteren elkaar zoals we zijn. Wanneer kinderen bijvoorbeeld vragen hebben over elkaar, geven we hen op een verantwoordelijke manier uitleg. De pedagogisch medewerker heeft hierin een duidelijke voorbeeldrol, waarbij respect voor elkaar het belangrijkste uitgangspunt is en er op een natuurlijke manier waarden en normen worden gerespecteerd en indien nodig ook aangeleerd. Onze pedagogische medewerkers letten er dan ook op dat alle kinderen binnen de opvang zich gezien, gerespecteerd en gewaardeerd voelen.

Praktijkvoorbeelden:

- Onze pedagogisch medewerkers gaan respectvol om met ieder kind en accepteren het kind zoals het is. Er wordt zoveel mogelijk aangesloten bij de thuissituatie van het kind
- Wanneer wij zien dat kinderen niet goed met elkaar omgaan, wordt dit met hen besproken en vooral uitgelegd, waarom dit gedrag niet wenselijk is. Stapje voor stapje raken de kinderen steeds meer gewend aan de groepsregels, wat wel en niet mag, wat wel en niet kan en wat wel en niet gewaardeerd wordt.
- Onze pedagogisch medewerkers verdelen op een verantwoorde manier hun aandacht over de groep, zodat alle kinderen het gevoel hebben erbij te horen. Kinderen worden met hun naam genoemd, zodat ze het gevoel hebben 'in beeld' te zijn.
- Voor het gezamenlijk eten en drinken aan tafel zijn er vaste afspraken (manieren), die wij onze kinderen leren. Er zit altijd een pedagogisch medewerker aan tafel, die het voorbeeld gedrag laat zien en kinderen helpt om zich aan deze afspraken te kunnen houden.
- Wij verwachten van onze kinderen dat zij respectvol met elkaar omgaan en maken hiervoor medeverantwoordelijkheid d.m.v. het zich houden aan de groepsregels. Deze worden met regelmaat besproken en indien nodig n.a.v. een actuele situatie.
- Wij besteden aandacht aan diversiteit door m.b.v. thema's en activiteiten om onze kinderen kennis te laten maken met gewoontes, gebruiken en culturen, die minder direct bij hun eigen leefwereld staan, maar waarmee zij wel in aanraking kunnen komen.

4. Pedagogisch handelen

Ons pedagogisch beleid krijgt in de praktijk vorm en wordt zodoende omgezet in pedagogisch handelen. Wij bieden opvang aan in verticale groepen. Zodat kinderen met en van elkaar leren. De groepsopvang verschilt van de thuissituatie. Er zijn andere gewoonten, rituelen, regels en activiteiten en er zijn vooral meer kinderen. Er wordt veel waarde gehecht aan de meerwaarde van de groep, namelijk de mogelijkheden tot ontwikkeling van de sociale en emotionele vaardigheden, creatieve vaardigheden. De mening van de kinderen telt ook zeker mee en de pedagogisch medewerker benadert het kind met begrip en respect.

Zij dragen in ieder geval de volgende waarden en normen uit, zowel naar de kinderen, hun ouders en collega's:

- Kinderen dragen op hun eigen niveau medeverantwoordelijkheid voor het reilen en zeilen op de groep
- De kinderen krijgen voortdurend de kans om dingen zelf te doen en zelf uit te proberen
- We stimuleren dat kinderen zoveel mogelijk elkaar helpen en troosten
- Ieder kind mag zijn zoals het is en dat wordt zowel door de groepsleiding als door de andere kinderen gerespecteerd
- We zijn met elkaar verantwoordelijk voor de sfeer in de groep

4.1 Vanuit de positie van de pedagogisch medewerker naar de kinderen:

Pedagogisch medewerkers zijn op de hoogte van de thuissituatie en betrekken dit bij de opvoeding binnen de dagopvang en de buitenschoolse opvang. Zij voeren leuke en zinvolle activiteiten uit met de kinderen. Ze zijn gevoelig (sensitief) voor de signalen die een kind afgeeft, door goed te kijken naar het kind en proberen te begrijpen wat het bedoelt. Zoals bij verdriet, blijdschap, verlegenheid, boosheid etc. De pedagogisch medewerker geeft op zulke de emotionele ondersteuning, waar het kind op dat moment behoefte aan heeft. Ook bevorderen en begeleiden ze de interacties tussen de kinderen, en zullen ze de ontwikkeling van de kinderen stimuleren.

Onze medewerkers werken vanuit een positieve houding naar de kinderen toe. In het geval kinderen negatief gedrag laten zien wordt hier op een positieve manier mee om gegaan en uitleg gegeven aan de kinderen, waarom dit gedrag niet gewenst is. Mocht het nodig zijn, omdat het ongewenst gedrag een langere tijd aanhoudt dan kunnen we een 'time-out' hanteren, waarbij we een kind gedurende korte tijd op een stoeltje plaatsen in de groepsruimte, maar niet in de directe nabijheid van de andere kinderen. Een 'time-out' wordt altijd met de ouders besproken.

De pedagogisch medewerker geeft de kinderen voldoende ruimte voor het doen van eigen ontdekkingen en begeleidt hen daarbij. Ze laat de kinderen zoveel mogelijk vrij om wel of niet mee te doen aan activiteiten. Er heerst een pedagogisch klimaat, waarin ruimte is voor groeps opvoeding voor individuele ontplooiing van ieder kind afzonderlijk.

4.2 Vanuit de positie van pedagogisch medewerker naar de ouders:

Ouders hebben de regie over de opvoeding en vormen de basis voor het kind. Interesse van onze pedagogische medewerkers in de thuissituatie van het gezin is belangrijk en komt steeds terug in de belevingswereld van het kind. Contact tussen pedagogisch medewerkers en ouders vindt plaats op elke dag dat het kind gebruikt maakt van onze opvang. Bij alle ophaalmomenten worden ouders in een gesprek(je) geïnformeerd over het verloop van de dag. Ook kunnen de ouders foto's zien in de klasbord, waar elke dag wel een leuk berichtje met foto's op geplaatst wordt. Dit is een besloten app voor ouders!

Contactschrift baby – 1 jaar

Veel tijd en aandacht wordt er besteed aan het leren van elkaar. We houden samen met de ouders een contactschrift bij waarin we alle (belangrijke) gebeurtenissen en veranderingen kunnen opschrijven, zodat zowel ouders als de pedagogisch medewerker op de hoogte zijn van hetgeen er gebeurt in ieders afwezigheid. Ook de slaap- en voedingstijden worden hierin bijgehouden.

Plakboek:

Elk kind bij 't Giraffe Hûske heeft een plakboek. In dit plakboek proberen de pedagogisch medewerkers een leuk overzicht te geven van de opvang jaren bij 't Giraffe Hûske. In dit plakboek komen knutselwerkjes, foto's, verhaaltjes (1x per jaar) over het kind, en het verslag van de verjaardag viering.

Voeding

De gezondheid van de kinderen is een belangrijk aandachtspunt. We proberen zo gezond mogelijk te eten en te drinken. Bruinbrood, kaas, vlees, weinig zoet, melk, sap. Ook bij tussendoortjes houden we hier rekening mee: dagelijks fruit, een cracker, rijstwafel, biscuitjes of soepstengel.

Tevens zien wij ook graag gezonde traktaties bij 't Giraffe Hûske als de kinderen hun verjaardag vieren.

4.3 Vanuit signalerende rol en preventief handelen

Pedagogisch medewerkers observeren, registreren en rapporteren het gedrag en de ontwikkeling van de kinderen. Tijdens ons werkoverleg, die 1x in de maand plaats vindt, worden alle kinderen besproken. Aandachtspunten als individuele ontwikkeling en groepsaanpak worden besproken. Bijzonderheden worden genoteerd in de groepsmap.

5. Fysieke omgeving

De indeling van de groepsruimte vraagt op een verticale groep veel aandacht; uitdaging en speelmogelijkheden voor verschillende leeftijden bieden tegelijkertijd ook overzicht, rust en veiligheid. De grotere leefruimte wordt door het gebruik van hoeken zoals een poppenhoek, beweeghoek of een bouwhoek opgedeeld in kleinere speelruimtes. Er moet plaats zijn om te stoeien, te springen en te rennen, maar ook plekken waar je een puzzel kunt leggen of kunt tekenen. Door het spelen in de verschillende hoeken doen de kinderen weer nieuwe ervaringen op. Op de verschillende speelplekken is voldoende ruimte om samen te spelen en veel speelgoed is geschikt voor samenspel.

Daarnaast moet de ruimte de mogelijkheid bieden om zelf te bepalen waar en met wat je wilt spelen. Kinderen doen niets liever dan spullen verplaatsen.

De groepsruimte is zodanig ingericht en ingedeeld dat kinderen van verschillende leeftijden, op de leeftijd afgestemde activiteiten kunnen ontwikkelen. Op deze wijze creëer je op een natuurlijke manier kleinschaligheid. Bij de indeling van de ruimte kijken we naar combinatie van speelmogelijkheden en uitdaging. Centraal staat dat een ruimte overzicht, rust en veiligheid moet bieden. Een kind moet zich in de groepsruimte veilig en geborgen voelen. Pas dan zal het op onderzoek uit durven gaan. Overzichtelijkheid van de groepsruimte is een belangrijk uitgangspunt bij de inrichting. Op de groep is een plek waar een kind zich even terug kan trekken zoals een bank. Vanuit daar kan het kind alles even vanaf een afstand bekijken, indrukken verwerken en of even tot rust komen.

Er is een apart ruimte voor de buitenschoolse opvang ingericht. Met de inrichting van deze ruimte hebben we rekening gehouden met uitdagende materialen, speciaal voor deze leeftijdsgroep. Zodat de grotere kinderen hun even terug kunnen trekken en spelen met speelgoed gericht op de eigen leeftijdsfase.

Alle ruimtes wordt tenminste jaarlijks op veiligheid en gezondheid getoetst aan de hand van een risico inventarisatie en –evaluatie (veiligheid en gezondheid), volgens de normen van de GGD. Deze ligt ter inzage op de groep en wordt tevens gecontroleerd door de inspectie van de GGD.

5.1 De Groep

't Giraffe Hûske biedt opvang aan in één verticale samengestelde groep in de leeftijd van 0 – 12 jaar. We hanteren een maximale omvang van de stamgroep. Dit is afhankelijk van de leeftijden en van de groepssamenstelling.

Bij 't Giraffe Hûske bieden wij opvang in een stabiele groep, die langere tijd bij elkaar is. Belangrijk voor het aangaan en kunnen blijven bestaan van vriendschappen tussen kinderen. Een verticale groep stimuleert de taalontwikkeling beter, kinderen leren van elkaar, met de name de jongere kinderen van de oudere.

5.2 Het speelmateriaal

Geen kind speelt om zich te ontwikkelen. Het ontwikkelt zich door te spelen. Een kind speelt omdat- en zo lang- het leuk is om te spelen. Wij kunnen veel doen om spelen leuk en goed te laten zijn. Bijvoorbeeld door aandacht te geven aan de ruimte waarin kinderen kunnen spelen en door te bedenken hoe en waarmee kinderen kunnen spelen.

Wij werken bij 't Giraffe Hûske volgens de schijf van vijf. Deze schijf van vijf geldt voor alle leeftijden, jongens en meisjes. Een harmonisch aanbod van de schijf van vijf geeft speelgoed en spelen variatie, afwisseling, uitdaging en inspiratie.

De schijf van vijf bestaat uit vijf aandachtspunten:

- 1) Voor creatief spelen en speelgoed.
Lekker bezig zijn met materialen, waarbij het eindresultaat niet het belangrijkste is. Het gaat hierom het proces. Kleuren op gevoel, je eigen dingen verzinnen.
- 2) Voor constructief spelen en speelgoed
Volgens een plan werken naar een einddoel
- 3) Voor cognitief spelen en speelgoed
Alles waarbij de hersenen op de proef worden gesteld
- 4) Sociaal
Spelen met anderen (kinderen of volwassenen)
- 5) Motorisch spel en speelgoed
Bewegend actief zijn, van rennen tot kleuren en puzzelen.

In de praktijk:

- Met ieder stukje speelgoed is op minstens vijf manieren te spelen. Met een auto is bijvoorbeeld rond te rijden (motorisch), auto knutselen (creatief), een plan uit te voeren of iets van te maken (constructief) samen te spelen (sociaal) en iets van te leren (cognitief)
- De schijf van vijf kan anticiperen op de interesse van de kinderen. Bijvoorbeeld: Een poppenwagen stimuleert rondrijden met een pop (motorisch) en spelen met de pop + verkleeden (creatief) een opdracht uitvoeren met de pop (constructief) iets leren over de pop of verzorging (cognitief) vader en moedertje spelen (sociaal en creatief)
- Een dagdeel is met vijf activiteiten volgens de schijf te vullen. Hierbij wordt rekening gehouden met afwisseling van onrustige en rustige activiteiten. Een thema is ook altijd op minstens vijf manieren uit te werken volgens de schijf van vijf.

6. Het activiteiten aanbod

Er is ruim voldoende speelgoed en binnenspeelruimte aanwezig. Kinderen van de opvang gaan samen met de leiding wandelen, naar de speeltuin in het dorp, picknicken of een boodschapje doen. Er zijn spelletjes en knutselstukken aanwezig. Daarnaast heeft ook de buitenruimte voldoende speelgoed en ruimte, waar de kinderen heerlijk kunnen bewegen en spelen. Voor de opvang beschikken wij over een groot grasveld waar we ook activiteiten zullen aanbieden aan zowel de dagopvang als buitenschoolse opvang.

- *Sport of spelactiviteit*

Wij spelen buiten een gezamenlijk spel of bewegingsvorm of maken een wandeling. Naast het aanbieden van gerichte activiteit hebben de kinderen de ruimte tot vrij spel. Bij het vrij spel hebben de kinderen van de dagopvang en de kinderen van de buitenschoolse opvang de mogelijkheid samen te spelen.

- *Drama of spel*

In de hoeken worden verschillende thema's uitgewerkt, zoals kapsalon, huishoek met keukentje en doktertje. De kinderen spelen een rollenspel en verplaatsen zich in een doen alsof; ze zijn een kapper of een moeder. Ze gebruiken hiervoor allerlei materialen en verkleedkleding en begeleiden hun spel met taal.

- *Knutselen*

Wij bieden wisselende activiteiten aan. Er wordt veel geknutseld; kleien, kleuren, tekenen, knippen, schilderen en plakken. Dit kan vrij knutselen zijn aan tafel maar er wordt ook geknutseld volgens een thema.

- *De keuken in*

Ook hebben we de ruimte om met de kinderen te bakken of te koken in de grote keuken. Zoals soep maken, koekjes bakken, smoothies maken, pannenkoeken bakken etc.

- *Muziek*

In een actieve leeromgeving kunnen de kinderen volop bewegen. Als activiteit bewegen we op muziek, zingen liedjes en maken zelf muziek met muziekinstrumenten, of we knutselen zelf muziekinstrumenten

7. Dagindeling

7.1. De dagindeling voor de dagopvang

De dagopvang werkt met een vaste dagindeling. Voor het fruit eten wordt met de kinderen besproken wat zij die dag gaan doen. Dit geeft kinderen structuur en bereidt hen tevens voor op wat komen gaat. 't Giraffe Hûske vindt het belangrijk dat hetzelfde ritueel elke dag terug komt. Op deze manier weet het kind waar hij/zij aan toe is, wat een veilig en vertrouwd gevoel geeft.

7.30-9.00uur	Brengmoment, overdracht doen, samen met een pedagogisch medewerker neemt het kind afscheid van de ouder
9.30 uur	Gezamenlijk aan de groepstafel gaan we fruit eten en wat drinken. Na het eet-drinkmoment is er de mogelijkheid om te zingen, te praten, of een verhaal te lezen. Ook wordt het dagritme besproken, dit geeft de kinderen structuur en bereidt hen tevens voor op wat komen gaat. Wij vinden het belangrijk dat hetzelfde ritueel elke dag terug komt. Op deze manier weet het kind waar hij/zijn aan toe is, wat een veilig en vertrouwd gevoel geeft.
10.15 uur	Gezamenlijk activiteit of individueel spel, buiten spelen
11.30 uur	Lunchtijd: we gaan met z'n allen de tafel dekken. De kinderen krijgen de mogelijkheid om zelf hun broodje te smeren, afhankelijk van de leeftijd.
12.30uur	De kinderen gaan op bed, uitrusten. De andere kinderen mogen rustig spelen of mogen even tv kijken
14.30uur	Kinderen komen van bed, we stimuleren de kinderen om zichzelf aan te kleden. Vervolgens gezellig tafel en praatmoment, we gaan met z'n allen thee drinken en een crackertje eten, liedjes zingen/boekje lezen
15.15uur	Gezamenlijk activiteit of individueel spel, buiten spelen
17.00uur	Televisietijd of een rustige activiteit aan tafel
16.00uur	Ophalen van de kinderen, overdracht naar ouders en uitzwaaien

Uiteraard slapen en eten de baby's in hun eigen ritme. Het ritme van thuis wordt hierbij aangehouden.

- Kinderen willen graag meedoen met het uitvoeren van (kleine) huishoudelijke taken zoals iets in de prullenbak gooien, met een doekje schoonmaken en helpen met de tafel dekken. Welke taken een kind mag doen, hangt af van de leeftijd en wat een kind aankan.
- De kinderen gaan in principe elke dag naar buiten tenzij het slecht weer is. Dit kan zijn in de vorm van spelen in de tuin of een kleine wandeling in de buurt, of een activiteit op het grasveld. Of gezellig met z'n allen naar de speeltuin.
- Bij het creatief bezig zijn zoals knutselen worden de kinderen niet gedwongen om iets te maken, enkel gestimuleerd om dit wel te doen. Wanneer kinderen echt niet willen respecteren we dit. Bij kinderen kan het resultaat van een creatieve activiteit een gevoel geven van trots op eigen kunnen! Elk product van een kind heeft waarde!
- We gaan bewust om met tv kijken. Dat wil zeggen dat er met mate tv en dvd wordt gekeken en alleen naar programma's die voor kinderen geschikt zijn.

7.2 Dagindeling Buitenschoolse opvang

Alle kinderen worden opgehaald van school. De pedagogisch medewerker staat op een vaste plek op het schoolplein. Zodat de kinderen weten waar ze naartoe moeten gaan. Hier worden de kinderen begroet en wordt er overlegd of de kinderen gaan spelen of niet. De kinderen die zelfstandig naar de opvang mogen fietsen gaan met z'n allen richting de opvang. De andere kinderen worden per auto vervoerd naar de opvang.

Op de opvang wordt hen gevraagd de jas en tas op te hangen en handen te wassen. Daarna wordt aan tafel samen met elkaar iets gedronken en gegeten (fruit/cracker). Daarbij geven we de kinderen de mogelijkheid om samen hun dag te bespreken, en stimuleren we de kinderen om interesse te hebben voor elkaar verhaal. Er wordt met de kinderen besproken wat zij die middag willen gaan doen.

Ze mogen zelf bepalen wat ze in hun vrije tijd willen gaan doen. Ze zijn ook vrij in de keus met wie ze willen spelen, ook alleen spelen vinden we goed. Vervelen mag ook bij 't Giraffe Hûske! We vinden vrij spel en door de pedagogisch medewerker geleide activiteiten beide belangrijk. Daarom komen ze beide aan bod.

Niet alle elementen van het dagprogramma hoeven verplicht te zijn voor de kinderen. Vaak stellen we het meedoen aan groepsactiviteiten niet verplicht. De kinderen worden wel gestimuleerd om (even) buiten te spelen.

Dagindeling Buitenschoolse opvang

14.00u	Kinderen van school halen
14.15u	Gezamenlijk tafelmoment: thee drinken en een crackertje/fruit eten
15.00u	Gezamenlijk activiteit of individueel spel, buiten spelen
17.00u	Televisietijd of een rustige activiteit aan tafel
16.00u	Ophalen van de kinderen, overdracht naar ouders en uitzwaaien

Dagelijkse activiteiten

- Vrij spelen: kinderen krijgen volop de mogelijkheid om zelfstandig te spelen of zich terug te trekken. Sommige kinderen lezen graag terwijl andere kinderen graag een puzzel maken.
- Team spel: In overleg met de kinderen wordt er een teamspel georganiseerd. Veelal zal dit buiten plaatsvinden op het grasveld, bijv. voetballen, verstoppertje.
- Tv of dvd kijken: De kinderen krijgen de mogelijkheid om naar een dvd te kijken. Zij kunnen in onderling overleg zelf de film uitkiezen. De tijdsduur, dat de kinderen naar de tv, dvd mogen kijken wordt door ons goed in de gaten gehouden. Dit geldt tevens voor de spelcomputer de WI.
- Boodschappen doen: Kinderen stellen samen met ons de boodschappenlijst op. Dit kan bestemd zijn voor een activiteit van die dag of voor een activiteit die later in de week zal plaatsvinden. Of de dagelijkse/wekelijkse boodschap!
- Inrichting van de ruimte: De kinderen denken mee en helpen ons bij de inrichting van de ruimte. De kinderen geven uitleg over hun voorkeur en mogen zelf ook dingen maken om de ruimte gezelliger te maken. Uiteindelijk bepaalt de groep, samen met ons hoe de inrichting uiteindelijk gaat worden.

7.3 Vakantieprogramma

Het vakantieprogramma is anders qua invulling dan een gewone BSO middag. De dagindeling zal hetzelfde zijn als de dagopvang op zo'n vrije dag. De kinderen zijn veel langer samen en hebben op die dag geen andere bezigheden. Dat betekent meer tijd voor uitstapjes en activiteiten met z'n allen en meer uitdaging in het programma. Er is alle tijd om erop uit te gaan, een activiteit af te maken en met de kinderen samen zijn. Kinderen hebben een belangrijkste stem in het vakantieprogramma. Ze denken van tevoren mee over wat ze kunnen gaan doen. Zo kunnen er ook dagen zijn dat we de deur niet uitgaan maar gewoon op de opvang blijven spelen.

Het vakantieprogramma komt in een boekje en in de nieuwsbrief, zodat de kinderen weten wat er die dag te gebeuren staat.

8. Kind volgsysteem

Het volgen van kinderen in hun ontwikkeling is van groot belang. We kijken wat het kind kan, op een bepaalde leeftijd op de verschillende ontwikkelingsgebieden. We vragen ons af: waarin kunnen we dit kind extra stimuleren.

We werken bij 't Giraffe Hûske met een ontwikkelingsvolgend observatiesysteem voor baby's, peuters en één voor de buitenschoolse opvang. We observeren het welbevinden en de ontwikkeling van de kinderen rond iedere verjaardag. Het laatste verslag rond hun vierde verjaardag gebruiken wij met toestemming van ouders, als overdracht naar de basisschool. Na afname van het volgsysteem bij het kind kan in een oudergesprek het ontwikkelingsverloop en eventuele aandachtspunten worden besproken. Ook kunnen de ouders een aanvulling geven ten aanzien van het gedrag thuis.

Elk kind heeft een mentor. De mentor is vertrouwd gezicht voor het kind. De mentor van een kind gebruikt de observatiemethode om de ontwikkeling van het kind systematisch te volgen. De ouders hebben toestemming gegeven, ondertekend in het plaatsingscontract, om een overdrachtsformulier te overhandigen aan de basisschool van het desbetreffende kind.

8.1 Taal

Medewerkers van 't Giraffe Hûske spreken Standaard Nederlands. Zij bevorderen de taalontwikkeling in het Nederlands van alle kinderen door de door hen niet goed uitgesproken woorden of zinnen op de juiste manier te herhalen.

9. Signaleren

Wij vinden het belangrijk dat ontwikkelingsproblemen van kinderen zo vroeg mogelijk worden gesignaleerd en goed en tijdig worden opgepakt. Wij kunnen op twee manier opvallend gedrag/achterstand in de ontwikkeling signaleren:

1. Door het invullen van het kind volgsysteem wordt een ontwikkelingsachterstand gesignaleerd
2. Door opvallend gedrag in de groep waar te nemen.

Wanneer de pedagogisch medewerker ten aanzien van een kind van mening is dat er op een bepaald gebied in de ontwikkeling iets opvalt of dat er een (mogelijke) ontwikkelingsachterstand is, dan bespreekt wij dit eerst als team. Tijdens de teamvergadering hebben wij als vast agendapunt: kind bespreking. Aandachtspunten als individuele ontwikkeling en groepsaanpak worden besproken. Dit wordt genoteerd in de groepsmap.

Ook nemen wij contact op met ons vertrouwenspersoon van het consultatiebureau of zij de ontwikkeling van het kind wil bekijken. Is er inderdaad sprake van een belemmerende factor met betrekking tot de ontwikkeling van het kind dan wordt er dit vervolgens op een zorgvuldige wijze met de ouders besproken.

Het is mogelijk dat de ouders de zorg niet delen of er niet voor open staan. Indien wij ons zorgen blijven maken, dan kunnen wij dit nogmaals bespreken met ons vertrouwenspersoon van het consultatiebureau. Indien deze ook nog steeds van mening is dat er sprake blijft van een belemmerende factor met betrekking tot de ontwikkeling van het kind, dan zal dit opnieuw met de ouders besproken worden en indien nodig kunnen we ze dan adviseren om contact op te nemen met het consultatiebureau, centrum voor Jeugd en Gezin of de huisarts.

Wij kennen de kenmerken van fysiek of emotioneel geweld en is deskundig om dit te herkennen. Iedereen is op de hoogte van de procedure die is beschreven in ons protocol Kindermishandeling en zij handelen daarnaar. Het belang van het kind staat voor het team voorop.

Alle pedagogisch medewerkers hebben tevens een signaalfunctie m.b.t. een vermoeden van verwaarlozing of misbruik van het kind in de eigen omgeving. De handelwijze hieromtrent is vastgelegd in onze Meldcode Kindermishandeling en Huiselijk Geweld.

We werken met een protocol “werkplan Signaleren kindermishandeling”. Dit is een protocol met stappenplan dat wij kunnen raadplegen wanneer we opvallende gedragingen of ontwikkelingen signaleren bij kinderen in de groep. Het is de bedoeling dat we handelen volgens dit protocol.

10. Wenbeleid

Om een goede basis te leggen tussen ouders/kinderen binnen de dagopvang en de buitenschoolse opvang is een goede wenperiode erg belangrijk. Wennen betekent in feite oefenen, zodat het kind op den duur voldoende vertrouwen in zichzelf en in de opvang heeft om in een groep te kunnen functioneren. Hierdoor is het vertrouwen in de pedagogisch medewerkers vanuit de ouders erg belangrijk.

Uiteraard is dit voornamelijk voor het desbetreffende kind van belang, maar zeker ook voor de ouders. Uit ervaring is gebleken dat het toch best lastig voor ouders is om hun kind(eren) uit handen te geven.

't Giraffe Hûske heeft een wenbeleid voor de dagopvang en buitenschoolse opvang, dat ervoor zorgt dat:

- Het kind vertrouwd raakt met de nieuwe omgeving, de groepsruimte, dagritme, pedagogisch medewerkers en zijn/haar nieuwe groepsgenootjes;
- De ouders vertrouwd raken met de nieuwe situatie en er een goede vertrouwensrelatie ontstaat met de pedagogisch medewerkers;
- Het ritme van thuis en de dagopvang op elkaar worden afgestemd. Te denken valt aan zaken als voedingsschema's, slaapritme en omgang met het kind.
- In overleg met de ouder en wijze waarop het 'wennen' verloopt, kunnen het aantal uur voor het wennen worden uitgebreid.

Uiteraard wordt de wenperiode uitvoerig besproken tijdens het intakegesprek met de ouders de pedagogisch medewerkers. Ouders zullen op de hoogte gesteld worden van het wenschema en het belang hiervan.

11. Beroepskracht-Kind-Ratio

Wij zorgen voor een goede beroepskracht-kind-ratio, zodat de kwaliteit van de opvang beter is gewaarborgd. Deze is in principe hoger dan de wettelijk vereiste ratio. In de “beleidsregels kwaliteit kinderopvang” staat hoeveel kinderen een pedagogisch medewerker maximaal onder haar hoede mag hebben. De nadere uitwerking hiervan is opgenomen in bijlage 1. Voor het vaststellen van de minimaal vereiste beroepskracht-kind-ratio hanteert 't Giraffe Hûske de rekentool van het ministerie van SVW. Deze is te vinden op www.1ratio.nl.

11.1 Achterwachtregeling

Indien er slechts één pedagogisch medewerker aanwezig is op de locatie en de Beroepskracht -Kind-Ratio (BKR) niet wordt overschreden dan is onze achterwachtregeling van toepassing. Onder achterwacht verstaan we een persoon, die tijdens de opvang de leidster kan komen helpen wanneer er sprake is van een calamiteit. Een calamiteit is een niet voorziene situatie welke de veiligheid van de op te vangen kinderen in gevaar kan brengen. Een voorbeeld van een calamiteit is: een ongeval of ziekte waarbij een dokter of ziekenhuis bezocht moet worden. De achterwacht is telefonisch bereikbaar en kan binnen 15 minuten daadwerkelijk aanwezig zijn. Wie de achterwacht is wordt per rooster aangegeven en ingedeeld.

Er zijn gedurende de dag 2 groepsleidsters aanwezig op 't Giraffe Hûske. Tijdens de breng en haalmomenten ('s ochtends 7.30-8.00u) 's middags 17.00-18.00u) worden de ouders benoemd tot de 'aanwezige volwassene' op 't Giraffe Hûske.

Tijdens het ophalen van de kinderen van school (buitenschoolse opvang) wijken wij tijdelijk af van de BKR: (14.20u -14.45u). 't Giraffe Hûske ligt centraal in het centrum van Akkrum. Er zijn voldoende mensen die voorbij lopen en dus 'mee' kunnen kijken en of horen. Naaste burens in het winkelpand, zijn de gehele dag aanwezig. Bij een calamiteit mogen we hun hulp inroepen.

11.2 Het vier ogen beleid

Bij 't Giraffe Hûske werken wij met veel zorg aan de veiligheid van onze kinderen en van onze medewerkers. Dit brengen wij in de praktijk door het consequent uitvoeren van 'het vier ogen beleid'. Het vier ogen beleid houdt in dat een volwassene altijd de gelegenheid moet hebben om mee te kijken naar de handelingen van een beroepskracht. Een beroepskracht mag nog steeds alleen op de groep staan, als er altijd een mogelijkheid is dat een volwassene op ieder moment kan meekijken of mee te luisteren. Onze oudercommissie heeft hierin adviesrecht.

Naast praktische oplossingen om meekijken en meeluisteren mogelijk te maken vindt 't Giraffe Hûske de 'gedachte achter het vier ogen beleid' van belang. We streven een professioneel en open werkklimaat na en vinden het belangrijk om met elkaar te overleggen, elkaar te coachen en feedback te geven.

De invulling van het vier ogen beleid is verder in een protocol uitgewerkt en ligt ter inzage op de groep.

11.3 Opleidingsplan

Wij vinden het belangrijk dat onze medewerkers hun taak goed kunnen uitvoeren. Zoals goede werkomstandigheden en ontwikkelingsmogelijkheden. Zo worden alle medewerkers regelmatig in de gelegenheid gesteld om hun vaardigheden en kennis uit te breiden en op peil te houden. Hiertoe wordt jaarlijks een opleidingsplan opgesteld. (Zie bijlagen)

Alle pedagogisch medewerkers , die werkzaam zijn op 't Giraffe Hûske voldoen tenminste aan de opleiding SPW3 of gelijkwaardig, zoals beschreven in de CAO Kinderopvang.

Er wordt voor gezorgd dat de kennis van de medewerkers up to date is en voldoet aan minimaal de wettelijke eisen. Bovendien beschikken alle leidsters altijd over een VOG en is er op de groep altijd een leidster aanwezig met een geldig certificaat EHBO-kinderen.

12. Samenwerken

12.1 Ouders

Wij vinden het erg belangrijk dat ouders zich betrokken voelen bij onze kinderopvang en de opvang van hun kinderen. Wij realiseren ons dat wij opvang bieden aan het dierbaarste bezit van ouders. Wij staan dan ook open voor hun adviezen en tips. Tijdens het intakegesprek wordt de opvoeding besproken. Op de eerste plaats de opvoeding, zoals hij thuis door de ouders aan hun kinderen wordt geboden en vervolgens de wijze waarop wij binnen onze kinderopvang met opvoeden omgaan. Indien nodig, worden er specifieke afspraken voor een kind gemaakt. Tijdens de opvangperiode hebben pedagogisch medewerkers en ouder(s) veel contact met elkaar.

Ouderbijeenkomsten

Bij 't Giraffe Hûske organiseren we ouderbijeenkomsten in de vorm van een ouderavond.

12.2 Oudercommissie

De oudercommissie bestaat uit ouders van kinderen die aangesloten zijn bij onze kinderopvang. Met de oudercommissie beschikt 't Giraffe Hûske over een gesprekspartner die alle ouders vertegenwoordigen.

De commissie wordt regelmatig geïnformeerd door de kinderopvang over de dagelijkse gang van zaken en recente ontwikkelingen. Dit vindt plaats tijdens de vergadermomenten van de oudercommissie. De commissie heeft recht om advies te vragen maar ook om recht om advies te geven. 't Giraffe Hûske stelt het reglement op waarbinnen de commissie actief is en de commissie stelt vervolgens zelf haar huishoudelijk reglement op. Om in contact te komen met onze oudercommissie kunt u terecht op onze website.

12.3 GGD Fryslan

't Giraffe Hûske wordt jaarlijks getoetst door de GGD. Het verslag ligt ter inzage op de groep en is ook geplaatst op onze website.

13. Algemeen

13.1 Verzekering

't Giraffe Hûske heeft een bedrijfsaansprakelijkheidsverzekering en een ongevallenverzekering afgesloten.

13.2 Klachtenreglement

Wij doen er alles aan om de kwaliteit van onze dienstverlening te waarborgen. In het geval dat er een situatie ontstaat waarover de ouders niet tevreden zijn, gaat onze voorkeur uit dat het eerst met ons wordt besproken. Wij beschouwen dat als een vorm van advies over onze dienstverlening. Klachtenbehandeling draagt dan bij aan verbetering van onze kwaliteit. Een formele klacht wordt schriftelijk (of via e-mail) ingediend.

In onze interne klachtenregeling staat de werkwijze beschreven bij het behandelen en registreren van klachten van ouders.

Mocht interne klachtafhandeling niet leiden tot een goede oplossing dat kunnen de ouders advies inwinnen bij Klachtloket Kinderopvang in Den Haag. (www.klachtenloket-kinderopvang.nl) of de klacht neerleggen bij de Geschillencommissie (www.degeschillencommissie.nl) In sommige gevallen is het van belang de klacht rechtstreeks in te dienen bij de Geschillencommissie.

BIJLAGE I. Beroepskracht-Kind Ratio

Dagopvang

1. Het minimale aantal beroepskrachten in relatie tot het aantal aanwezige kinderen wordt bepaald op basis van de ratio's in tabel 1 (conform artikel 5, zevende lid van deze regeling).
2. De voorwaarden met betrekking tot de maximale grootte van de stamgroep zijn in tabel 1 verwerkt: een stamgroep bestaat uit maximaal twaalf kinderen bij een groep met alleen kinderen van 0 jaar en maximaal zestien kinderen bij gemengde leeftijdsgroepen van 0 tot 4 jaar, waarvan maximaal acht kinderen van 0 jaar (conform artikel 5, eerste lid, van de regeling).
3. In een situatie waarin het toevoegen van een kind leidt tot een kleiner aantal benodigde beroepskrachten, wordt het aantal benodigde beroepskrachten met 1 verhoogd.
4. Een groep met twee beroepskrachten in de dagopvang mag maximaal bestaan uit:
 5. acht nul jarigen en één ouder kind;
 6. zeven nul jarigen en drie oudere kinderen;
 7. zes nul jarigen en vijf oudere kinderen.
8. Een groep met een beroepskracht in de dagopvang mag maximaal bestaan uit vier nuljarigen en één ouder kind.

	Leeftijd kinderen	Minimaal aantal beroepskrachten	Maximaal aantal kinderen	Minimaal aantal beroepskrachten	Maximaal aantal kinderen	Minimaal aantal beroepskrachten	Maximaal aantal kinderen	Minimaal aantal beroepskrachten	Maximaal aantal kinderen
Groepen alle kinderen één leeftijd	0 tot 1	1	4	2	8	3	12	----	----
	1 tot 2	1	5	2	10	3	15	4	16
	2 tot 3	1	6	2	12	3	16	----	----
	3 tot 4	1	8	2	16	----	----	----	----
Gemengde leeftijds-groepen	0 tot 2	1	5	2	9 ¹	3	14 ¹	4	16 ¹
	0 tot 3	1	5	2	9 ² / 10 ³	3	15 ¹	4	16 ¹
	0 tot 4	1	5 ⁴ / 6 ⁵	2	9 ⁶ / 10 ⁷ / 11 ⁸ / 12 ⁹	3	16 ¹	----	----
	1 tot 3	1	6	2	11	3	16	----	----
	1 tot 4	1	7	2	13	3	16	----	----
	2 tot 4	1	7	2	14	3	16	----	----

1. Waarvan maximaal acht kinderen van 0 jaar.
2. Bij een groep met acht kinderen van 0 jaar.
3. Bij een groep met zeven of minder kinderen van 0 jaar.
4. Bij een groep met vier kinderen van 0 jaar.
5. Bij een groep met drie of minder kinderen van 0 jaar.
6. Bij een groep met acht kinderen van 0 jaar.
7. Bij een groep met zeven kinderen van 0 jaar.
8. Bij een groep met zes kinderen van 0 jaar.
9. Bij een groep met vijf of minder kinderen van 0 jaar.

Buitenschoolse Opvang

1. Het minimale aantal beroepskrachten in relatie tot het aantal aanwezige kinderen wordt bepaald op basis van de ratio's in tabel 2 (conform artikel 6, derde lid, van de regeling).
2. De voorwaarden met betrekking tot de maximale grootte van de basisgroep zijn in tabel 2 verwerkt: een basisgroep bestaat uit maximaal 20 kinderen in de leeftijd van 4 tot 13 jaar en maximaal 30 kinderen in de leeftijd van 8 tot 13 jaar (conform artikel 6, eerste lid en tweede lid van de regeling).

Tabel 2.

Berekening van de beroepskracht-kindratio en maximale groepsgroottes bij groepen in de buitenschoolse opvang						
Leeftijd kinderen	Minimaal aantal beroepskrachten	Maximaal aantal kinderen	Minimaal aantal beroepskrachten	Maximaal aantal kinderen	Minimaal aantal beroepskrachten	Maximaal aantal kinderen
4 tot 13	1	10	2	20	---	---
4 tot 8	1	10	2	20	---	---
8 tot 13	1	10	2	20	3 ¹	30

1. In plaats van een derde beroepskracht kan een andere volwassene worden ingezet.

Combinatiegroepen Dagopvang / Buitenschoolse Opvang

1. Het minimale aantal beroepskrachten in relatie tot het aantal aanwezige kinderen wordt bepaald op basis van de ratio's in tabel 3.
2. De voorwaarden met betrekking tot de maximale grootte van de combinatiegroep zijn in tabel 3 verwerkt: een combinatiegroep bestaat uit maximaal 16 kinderen.

Tabel 3. Berekening van de beroepskracht-kindratio en maximale groepsgroottes bij combinatiegroepen dagopvang en buitenschoolse opvang						
Leeftijd kinderen	Minimaal aantal beroepskrachten	Maximaal aantal kinderen	Minimaal aantal beroepskrachten	Maximaal aantal kinderen	Minimaal aantal beroepskrachten	Maximaal aantal kinderen
0 tot 13	1	7 ¹	2	14 ²	3	16 ³
1 tot 13	1	8 ⁴	2	15 ⁵	3	16 ⁶
2 tot 13	1	8 ⁷	2	16 ⁸	3	16 ⁹
3 tot 13	1	9 ¹⁰	2	16	----	----

¹ Waarvan maximaal vier kinderen van 0 jaar tot 4 jaar, waarvan maximaal drie kinderen van 0 tot 2 jaar, waarvan maximaal twee kinderen van 0 jaar.

² Waarvan maximaal acht kinderen van 0 jaar tot 4 jaar, waarvan maximaal zes kinderen van 0 tot 2 jaar, waarvan maximaal vier kinderen van 0 jaar.

³ Waarvan maximaal twaalf kinderen van 0 jaar tot 4 jaar, waarvan maximaal acht kinderen van 0 tot 2 jaar, waarvan maximaal zes 0-jarigen.

⁴ Waarvan maximaal vier kinderen van 1 jaar tot 4 jaar, waarvan maximaal drie kinderen van 1 jaar.

⁵ Waarvan maximaal acht kinderen van 1 jaar tot 4 jaar, waarvan maximaal zes kinderen van 1 jaar.

⁶ Waarvan maximaal twaalf kinderen van 1 jaar tot 4 jaar, waarvan maximaal acht kinderen van 1 jaar.

⁷ Waarvan maximaal vijf kinderen van 2 jaar tot 4 jaar.

⁸ Waarvan maximaal tien kinderen van 2 jaar tot 4 jaar.

⁹ Waarvan maximaal twaalf kinderen 2 jaar tot 4 jaar.

¹⁰ Waarvan maximaal zes kinderen van 3 jaar.

Rekentool

Op de website van het ministerie van SvW staat de definitieve rekentool online op de website: <http://1ratio.nl/>. LittlePeople gebruikt deze rekentool voor het bepalen van de minimaal vereiste beroepskracht-kind-ratio.

Bijlage 2. Opleidingsplan 2018

Naam opleiding/ training/cursus	Naam organisati e die dit verzorgt	Doelstelling
Basistraining dag- Thoma Gordon training	effect 4 all Drachten	Basisprincipes en handvatten van de Thomas Gordon Methode
Workshop `Kijken en luisteren naar je kind`	effect 4 all Drachten	Welk effect verschillende vormen van luisteren kunnen hebben en krijgen we handvatten om zo te luisteren naar de kinderen dat ze zich begrepen voelen.
Kinder EHBO/BHV	Let us train You	Alle medewerkers BHV en Kinder EHBO laten behalen op eigen locatie gepland 23 februari 2018

